

# EVM User's Guide: TPS7H1301EVM-CVAL

## TPS7H1301-SP 評価基板 (EVM)

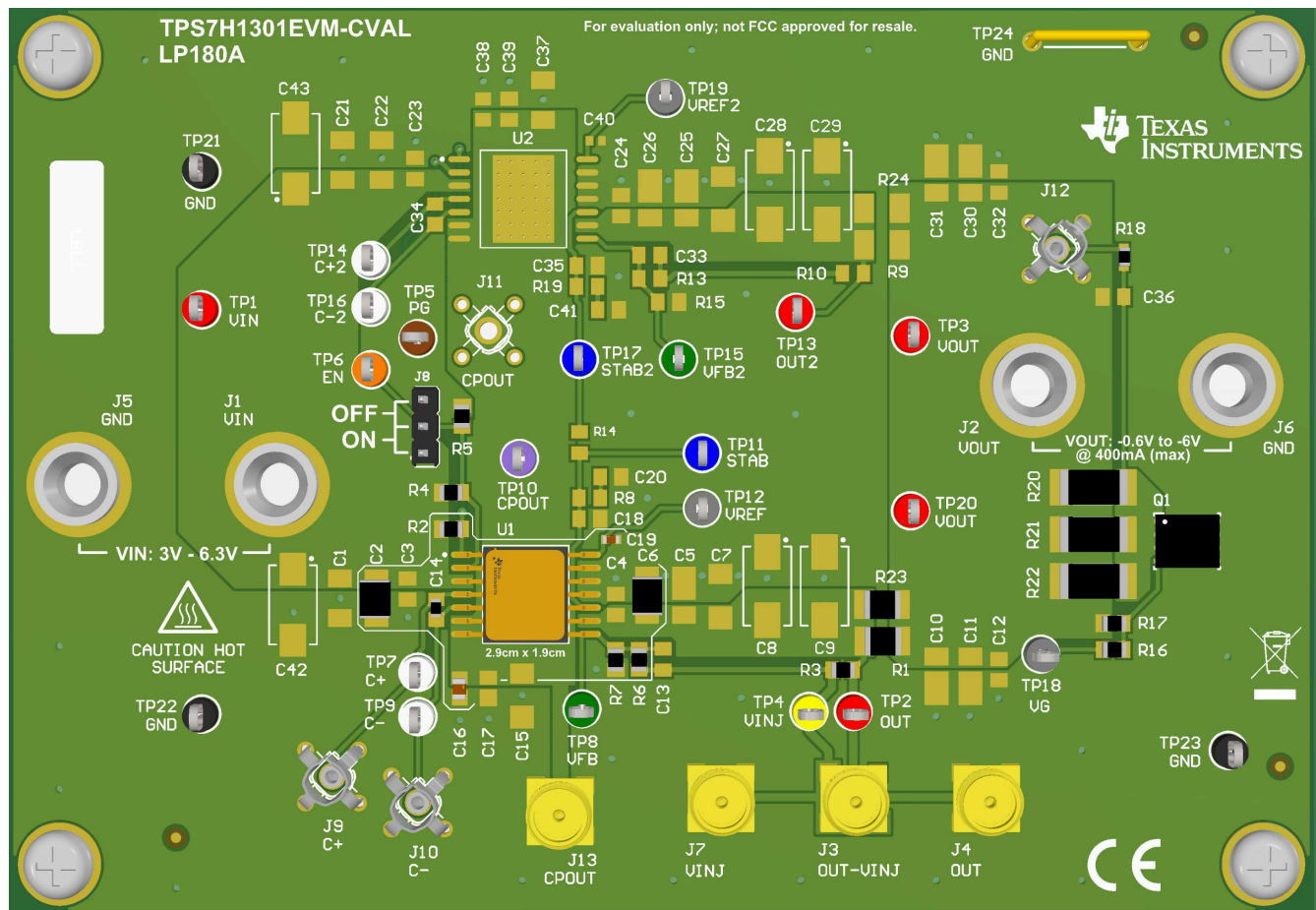


### 説明

TPS7H1301EVM-CVAL は、TPS7H1301-SP (セラミックパッケージ) を用いた単一のスイッチトコンデンサ電圧インバータ (内蔵低ドロップアウトレギュレータ付き) の動作を実証します。このボードは、追加の部品を実装するためのフットプリントを確保しており、カスタマイズ構成のテストに使用できます。

### 特長

- 並列接続の設定が可能な柔軟な構成オプションを提供
- オンボードの負荷過渡回路



## 1 評価基板の概要

### 1.1 概要

TPS7H1301EVM-CVAL は、TPS7H1301 のセラミック パッケージ オプション向けの評価基板 (EVM) であり、その機能を電氣的に評価するためのプラットフォームを提供します。このユーザーズ ガイドは、構成、回路図、BOM を含め、評価基板の詳細を掲載しています。この評価基板は、外部部品用のフットプリントと、並列構成用の追加の IC フットプリントを活用して、必要に応じてデバイスを構成するフレキシビリティを実現できる設計を採用しています。デフォルトでは、評価基板のデバイスは、TPS7H1301EVM-CVAL デフォルト構成およびデフォルト評価基板回路図に示されているように構成されています。デバイスを異なる構成で設定する場合は、TPS7H1301 データシートを参照し、変更が必要となる周辺受動部品の値を算出してください。

### 1.2 キットの内容

- 評価基板 (1)
- 評価基板キット ユーザー ガイド (1)

### 1.3 製品情報

TPS7H1301 は、低ドロップアウト可変レギュレータを内蔵した低ノイズのレギュレートされたスイッチト コンデンサ電圧インバータで、3V ~ 6.3V の入力電圧範囲に対応します。TPS7H1301 は、-0.6V ~ -6V の可変電圧範囲で、400mA の出力電流を供給可能です。TPS7H1301 の内蔵 LDO は、STAB ピン経由の直接エラー アンプ アクセスを内蔵することで外部補償が可能で、500kHz の内部スイッチング周波数を使用しています。

## 1.4 仕様

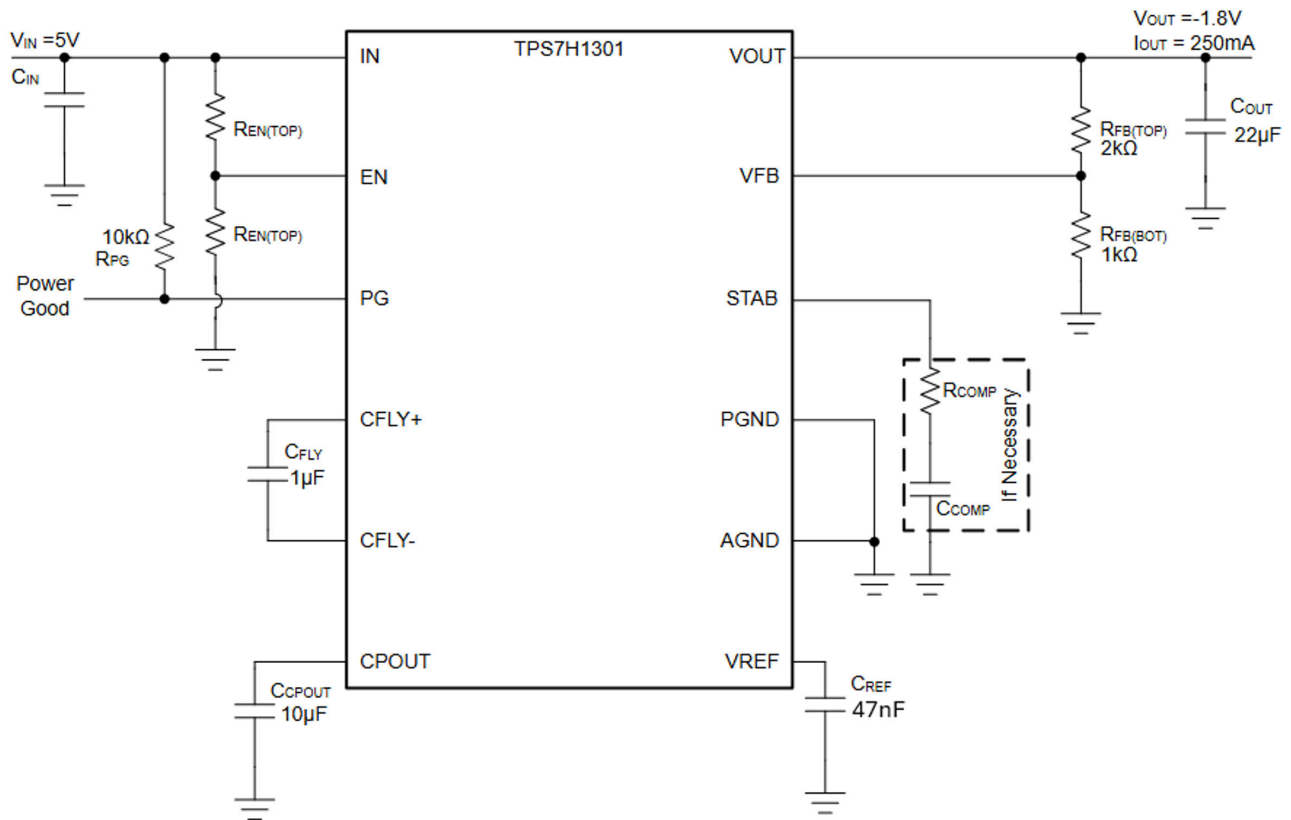


表 1-1. EVM のデフォルト構成

仕様	値	説明
入力電圧 VIN	5V	推奨デバイス入力電圧範囲の 3V ~ 6.3V の範囲内。
出力電圧 VOUT	-1.8V	推奨 VOUT 範囲の -0.6V ~ -6V の範囲内。 次の方法で設定: R6 = 2kΩ R7 = 1kΩ
負荷電流 IOUT	250mA	デバイスあたりの 400mA の最大出力電流定格内。
イネーブル電圧	3.89V	EN をターンオン スレッシュホールドより高くする VIN 値。 次の方法で設定: R4 = 54.9kΩ R5 = 10kΩ
電圧無効化	2.25V	EN をターンオフ スレッシュホールド未満にする VIN 値。 次の方法で設定: R4 = 54.9kΩ R5 = 10kΩ
スイッチング周波数 fsw	500kHz	内部スイッチト コンデンサ アレイの固定スイッチング周波数。

## 2 ハードウェア

### 2.1 電源要件

TPS7H1301EVM-CVAL には、単一の正電圧電源レール (VIN) が必要です。

- $3V \leq V_{IN} \leq 6.3V$

### 2.2 ジャンパ情報

記号	関数	
J1	VIN	VIN の正電圧電源入力
J5	GND	
J2	VOUT	VOUT の負電圧電源出力
J6	GND	
J8	EN	シンプルなイネーブル / ディスエーブルを実現するために、EN を VIN または GND に接続するためのジャンパ。

### 2.3 テストポイント

記号	関数	
TP1	VIN	VIN のテストポイント
TP2	OUT	メイン デバイスの OUT のテストポイント。
TP13	OUT2	セカンダリ デバイスの OUT のテストポイント。
TP3	VOUT	メイン デバイスとセカンダリ デバイス両方の共有 VOUT のテストポイント。
TP5	PG	メイン デバイスとセカンダリ デバイス両方の共有 PG 信号のテストポイント。
TP6	EN	メイン デバイスとセカンダリ デバイス両方の共有 EN 信号のテストポイント。
TP7	C+	メイン デバイスのフライング コンデンサの正端子のテストポイント。
J9		メイン デバイスのフライング コンデンサの正端子のプローブテストポイント。
TP14	C+2	セカンダリ デバイスのフライング コンデンサの正端子のテストポイント。
TP9	C-	メイン デバイスのフライング コンデンサの負端子のテストポイント。
J10		メイン デバイスのフライング コンデンサの負端子のプローブテストポイント。
TP16	C-2	セカンダリ デバイスのフライング コンデンサの負端子のテストポイント。
TP10	CPOUT	メイン デバイスとセカンダリ デバイス両方の共有 CPOUT のテストポイント。
J11		CPOUT のプローブテストポイント。
J13		CPOUT の SMA テストポイント
TP12	VREF	メイン デバイスの VREF のテストポイント。

記号	関数	
TP19	VREF2	セカンダリ デバイスの VREF のテスト ポイント。
TP8	VFB	メイン デバイスの VFB のテスト ポイント。
TP15	VFB2	セカンダリ デバイスの VFB のテスト ポイント。
TP11	STAB	プライマリ デバイスの STAB のテスト ポイント。
TP17	STAB2	セカンダリ デバイスの STAB のテスト ポイント。
TP21、TP22、TP23、TP24	GND	GND のテスト ポイント。
TP4	VINJ	安定性テストのテスト ポイント。
J3	OUT-VINJ	安定性注入の SMA コネクタ。
J4	VINJ	安定性測定の SMA コネクタ。
J7	OUT	OUT と安定性測定の SMA コネクタ。
TP18	VG	負荷過渡回路で使用されるゲート信号の制御に使用するテスト ポイント。
TP20	VOUT	
J12	TRANS	負荷過渡回路が要求する負荷を検出するためのプローブ テスト ポイント。

## 2.4 ベスト プラクティス

- VIN および VOUT を選択するときに、予測される負荷に対して予想される VDroop および VDropout の要件を計算します。
- 負のレール (タンタル コンデンサなど) に部品が適切に配置されていることを確認してください。
- 入力容量を選択するときに、VIN リップル要件を決定します。
- 基板の動作中に発熱する可能性がある領域に注意してください。

**注意**



高温面。触れるとやけどの原因になることがあります。触らないでください！

### 3 実装結果

以下に、以下の動作に関する波形を示します。

1. スタートアップ
2. シャットダウン
3. チャージポンプ動作
4. 安定性プロット

#### 3.1 スタートアップ



図 3-1. EN から独立して HIGH に駆動

EN は VIN の立ち上がりに追従します。EN がターンオン スレッショルドを超えると CPOUT がオンになり、その後さらに上昇すると VIN に追従し続けます。CPOUT の大きさが VIN の大ききの約 60 ~ 80% に達すると、VOUT がオンになり、チャージポンプは周波数フォールドバック モードを終了します。



図 3-2. 抵抗分圧器経由で EN を立ち上がり VIN に接続

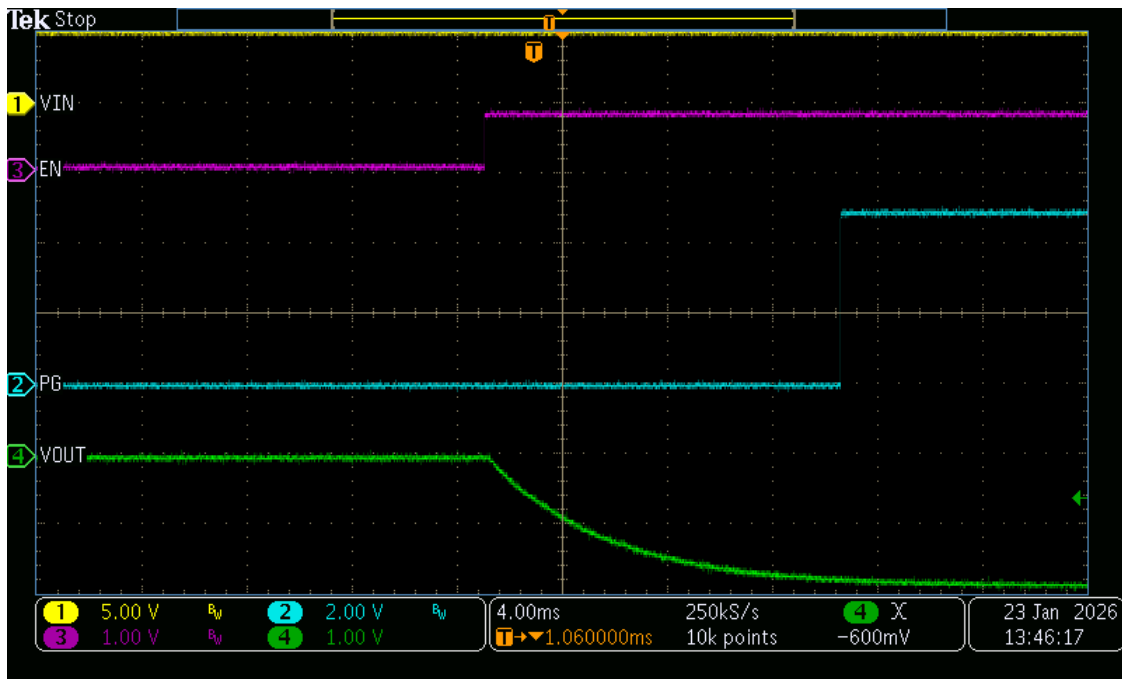


図 3-3. パワーグッド アサート - EN から独立して HIGH に駆動

この波形では VIN が立ち上がるため、VIN が VIN\_MIN\_PG (公称値 0.8V) を下回っているときに、PG 出力が未定義状態で短時間観測されることがあります。



図 3-4. パワーグッド アサート — 抵抗デバイダ経由で EN を立ち上がり VIN に接続

## 3.2 シャットダウン

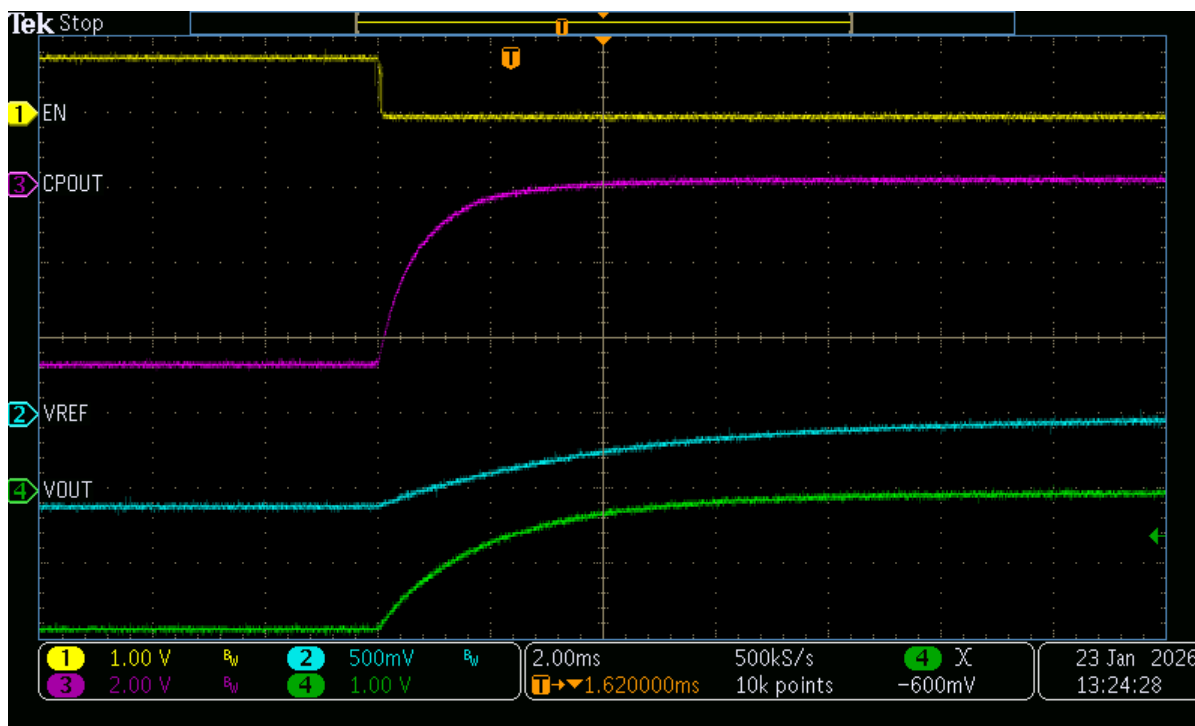


図 3-5. EN から独立して LOW に駆動

CPOUT と EN は、EN がターンオフ スレッショルドに達するまで VIN の立ち下がり電圧に従い、CPOUT と VOUT を無効化します。

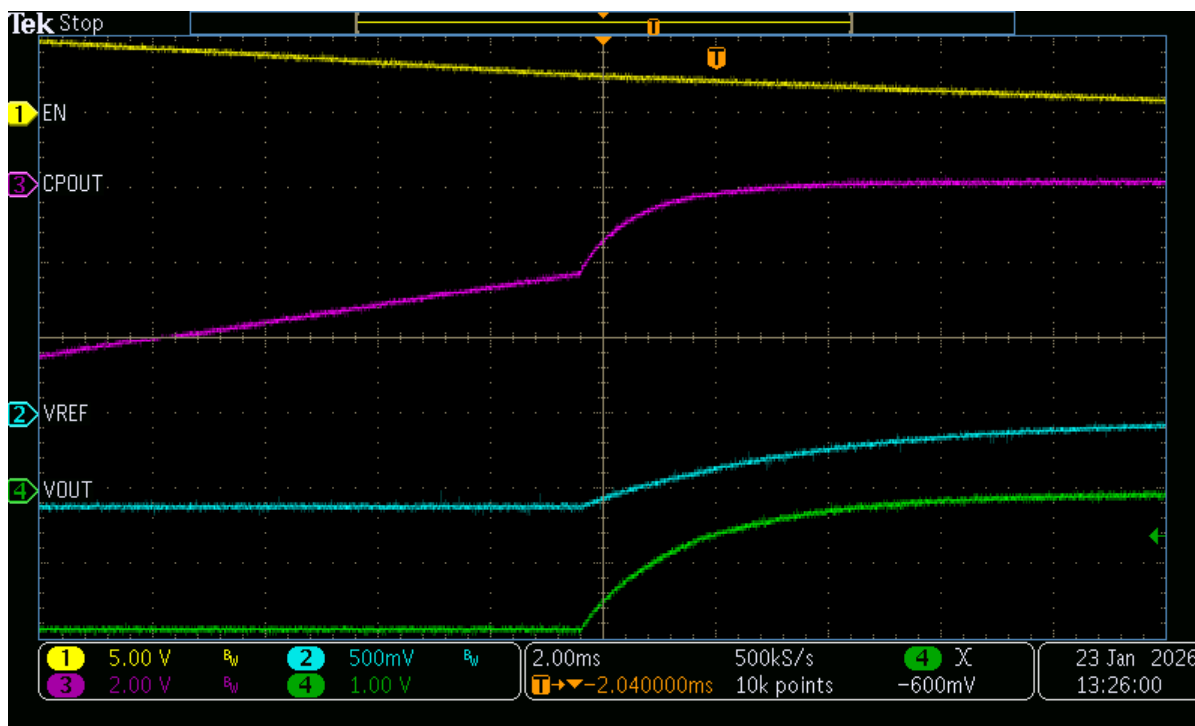


図 3-6. 抵抗分圧器経由で EN を立ち下がり VIN に接続



図 3-7. パワーグッド デアサート — EN から独立して LOW に駆動

この波形では VIN が立ち下がるため、VIN が VIN\_MIN\_PG (公称値 0.8V) を下回っているときに、PG 出力が未定義状態で短時間観測されることがあります。



図 3-8. パワーグッド デアサート — 抵抗分圧器経由で EN を立ち下がり VIN に接続

### 3.3 チャージポンプ動作

C+ と C- は、公称 500kHz のスイッチング周波数に入る前の CPOUT のスタートアップ充電時のフォールドバックスイッチング周波数でのチャージポンプを示します。

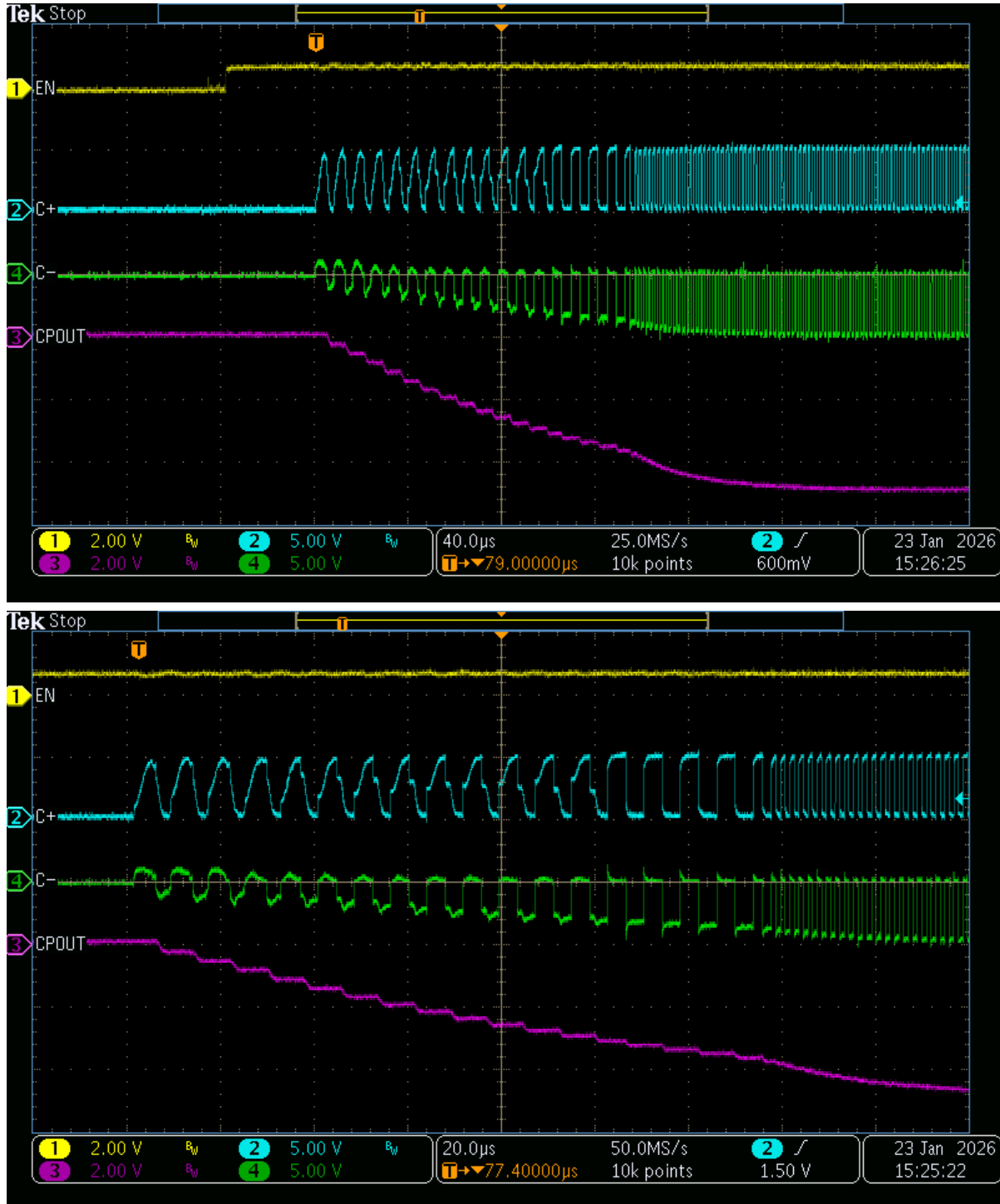


図 3-9. スタートアップ

チャージポンプが要求する電流により、VIN にリップルが発生します。バルクキャパシタとバイパスコンデンサの選択は、VIN が共有レールである場合など、必要に応じてこのリップルを低減するのに役立ちます。

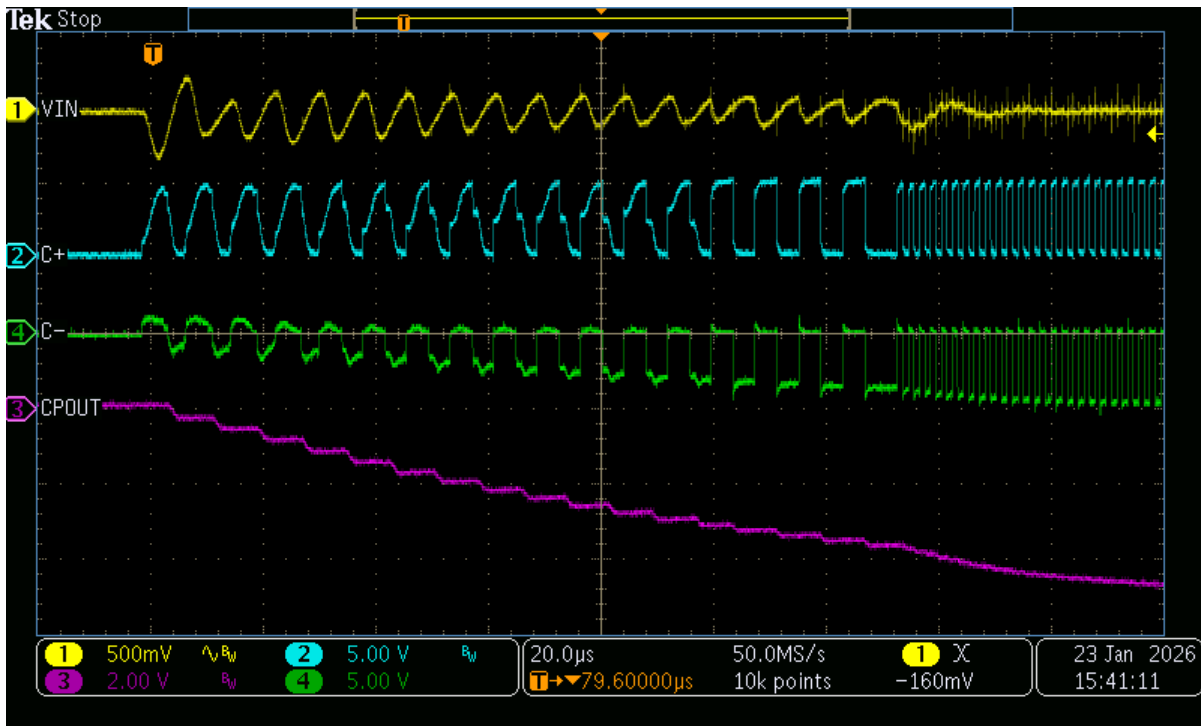


図 3-10. VIN リップル

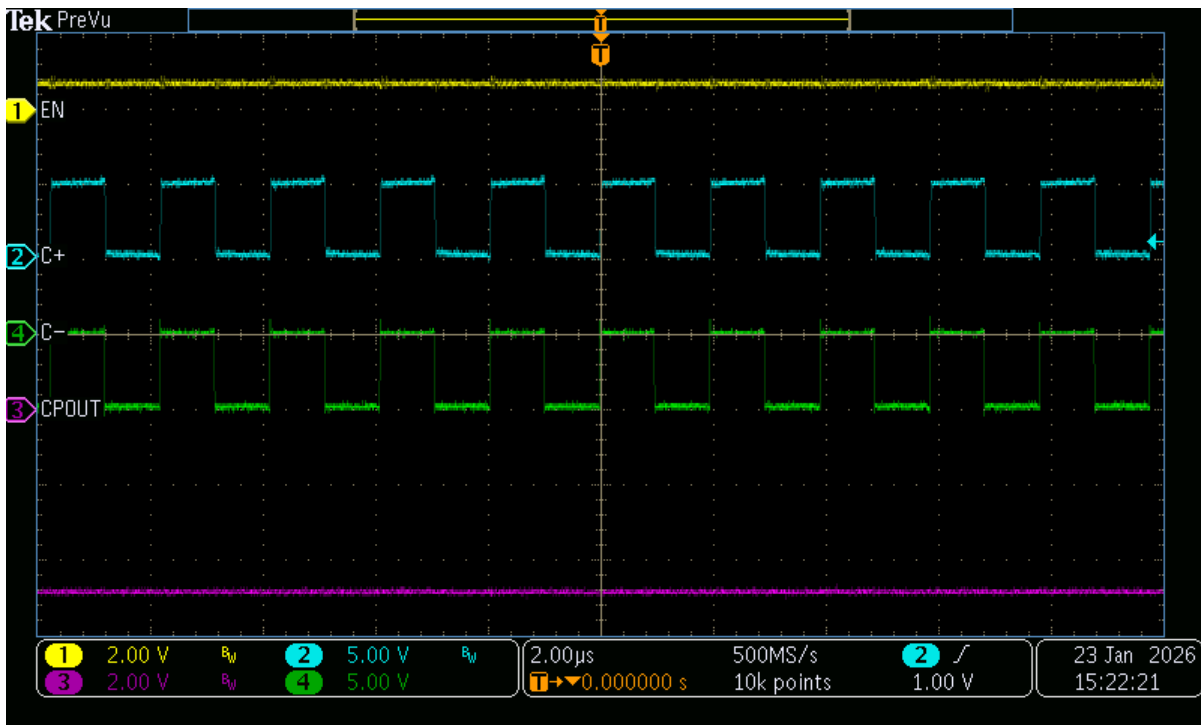


図 3-11. 定常状態

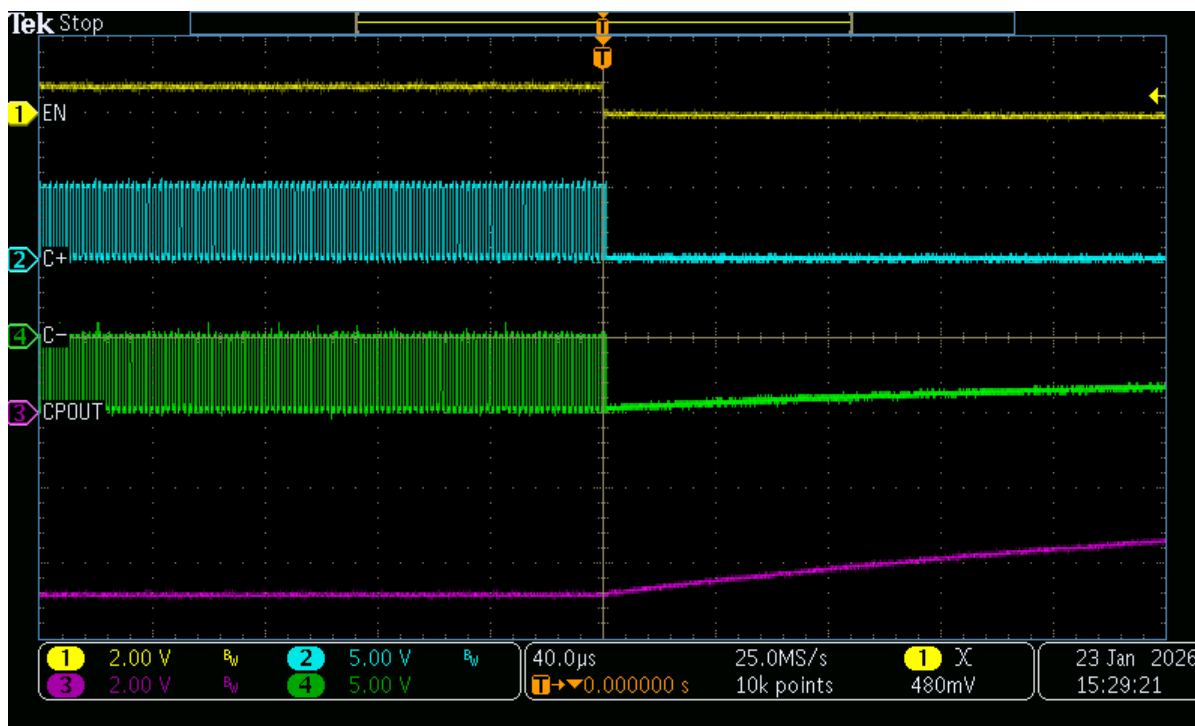


図 3-12. シャットダウン

### 3.4 LDO の安定性プロット

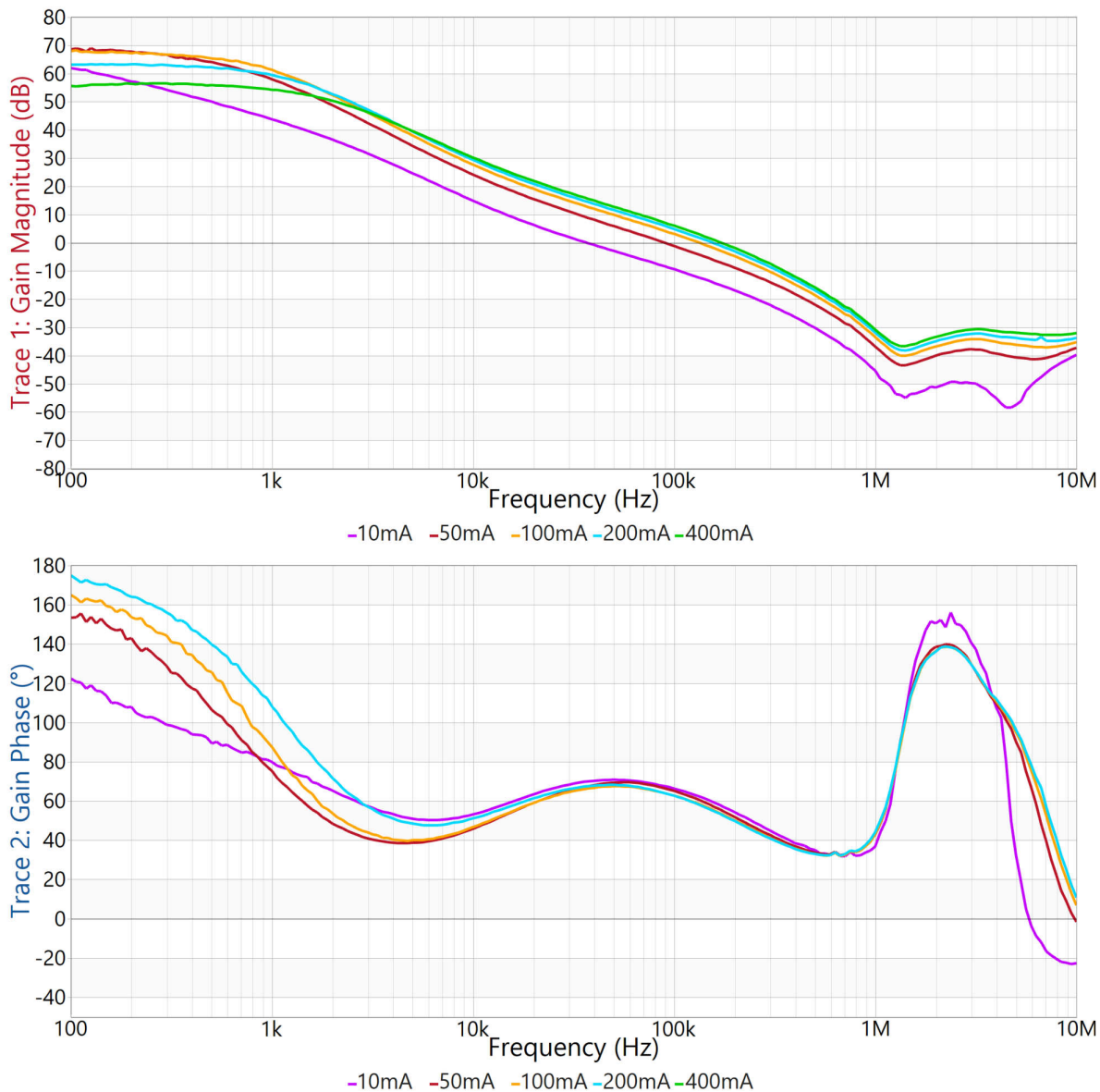


図 3-13. 負荷にわたる安定性プロット

負荷 (mA)	Fco (kHz)	PM (deg)	GM (dB)
10mA	36.9	70	51
50mA	90.2	66	38
100mA	133.5	58	>20
200mA	156.2	55	>20
400mA	172.0	53	>20





## 4.2 PCB のレイアウト

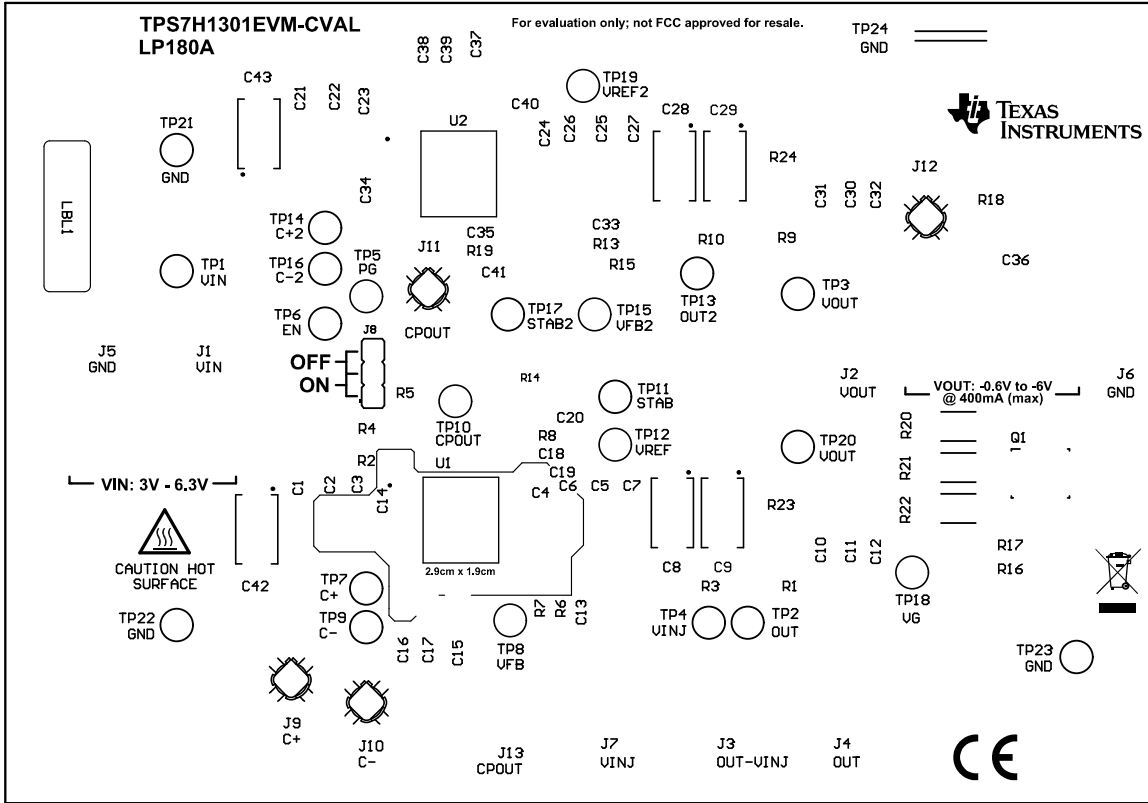


図 4-3. 上面シルクスクリーン

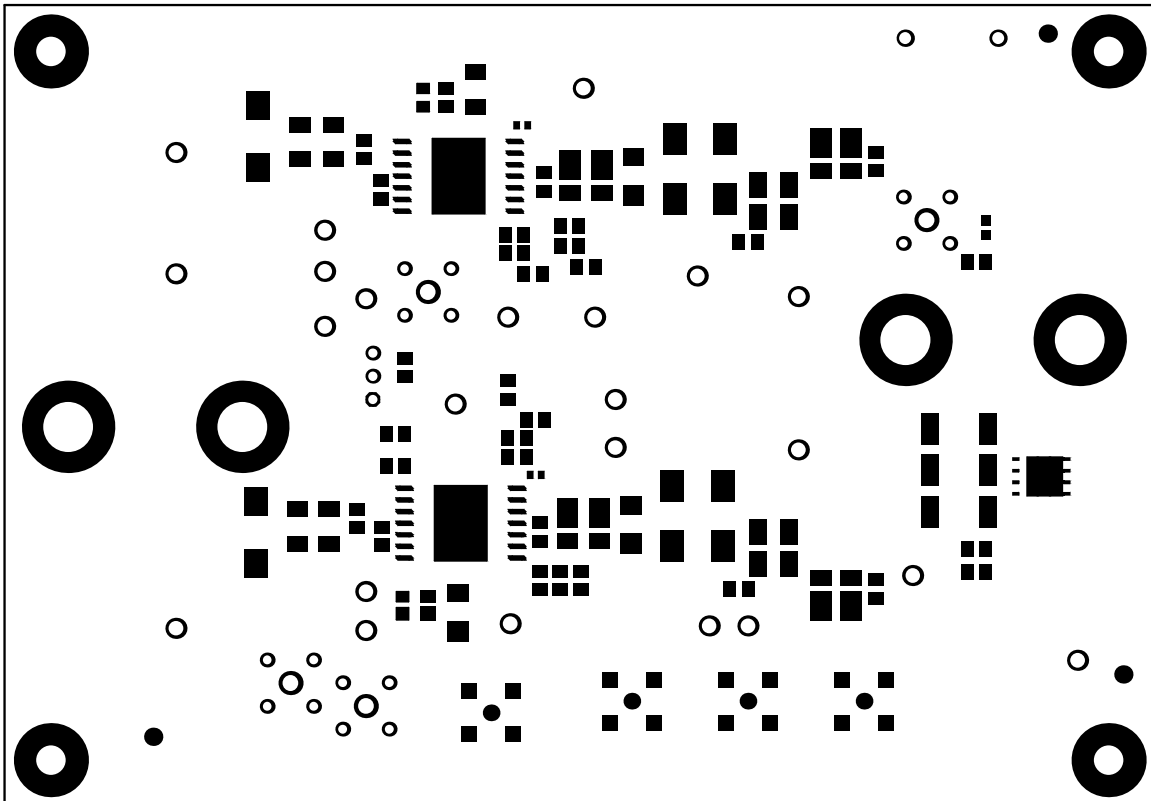


図 4-4. 上面はんだマスク

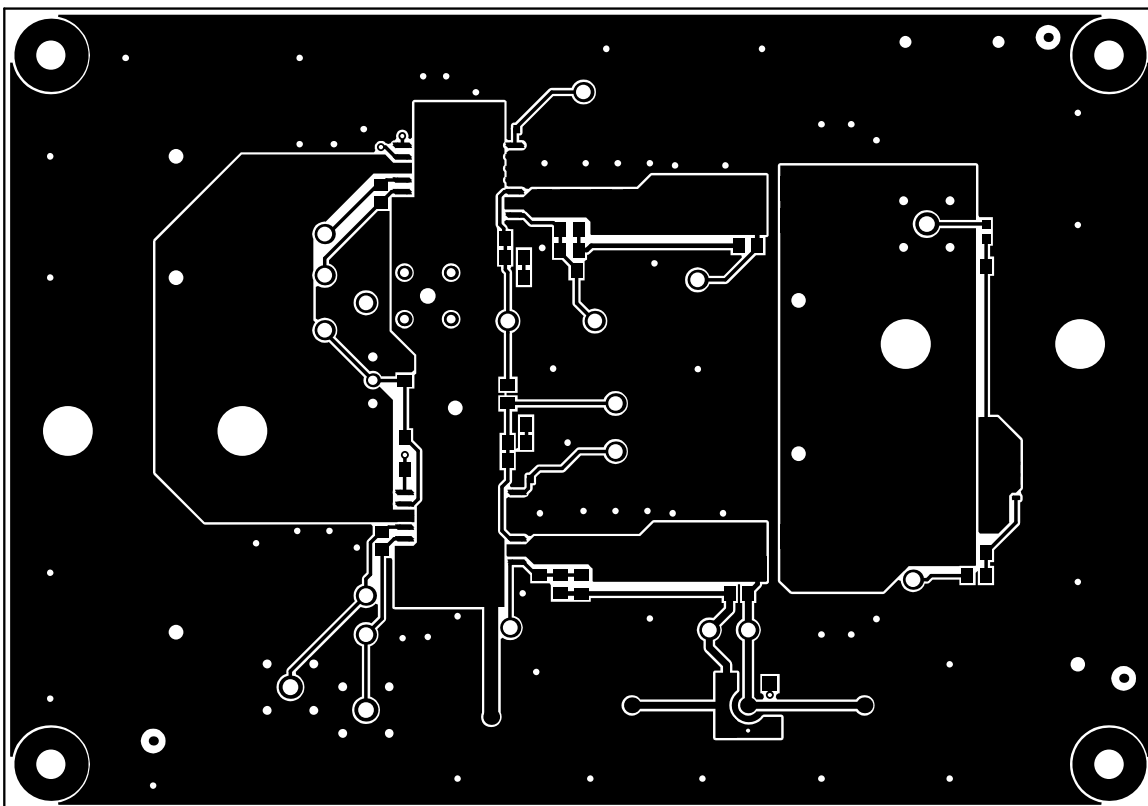


図 4-5. 上層

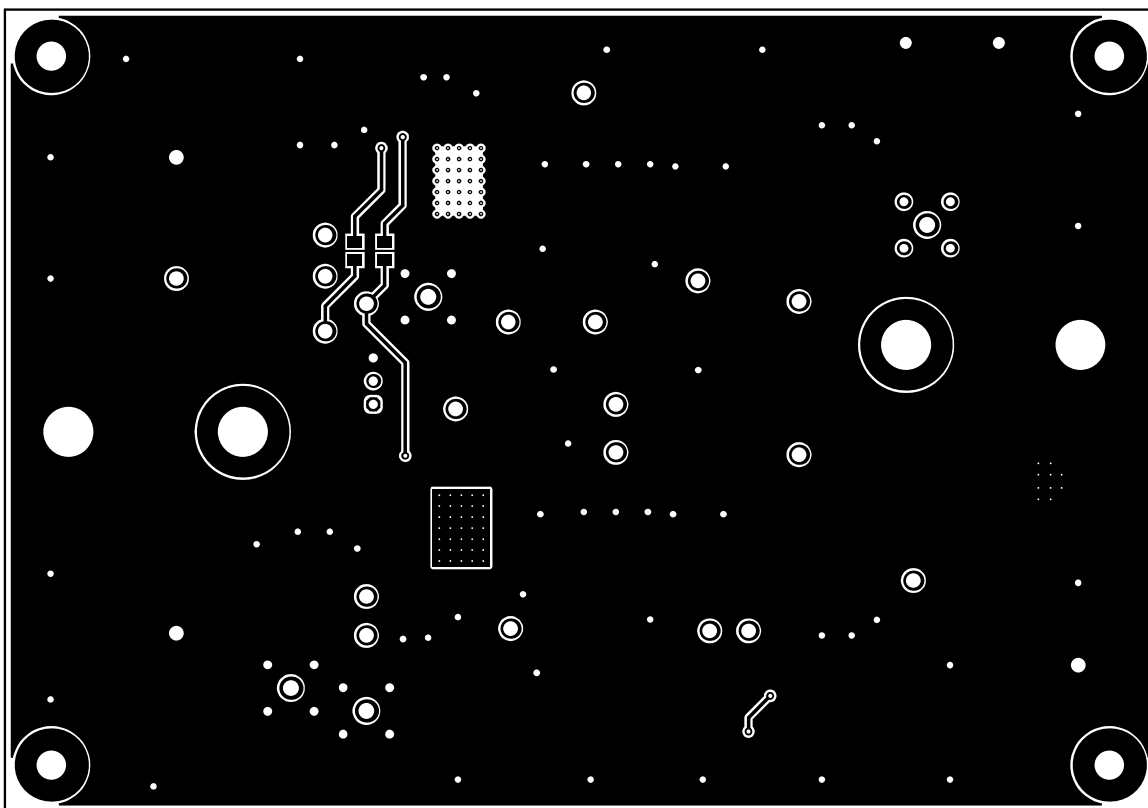


図 4-6. 下層

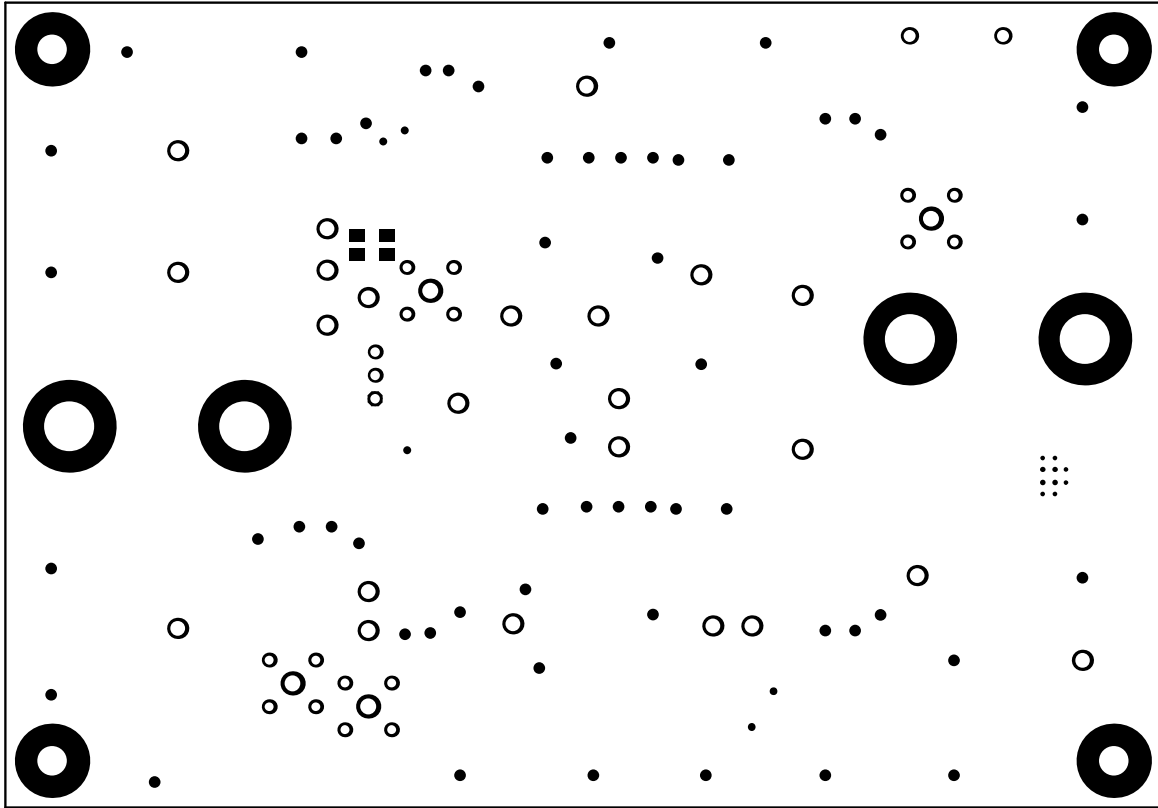


図 4-7. 裏面はんだマスク

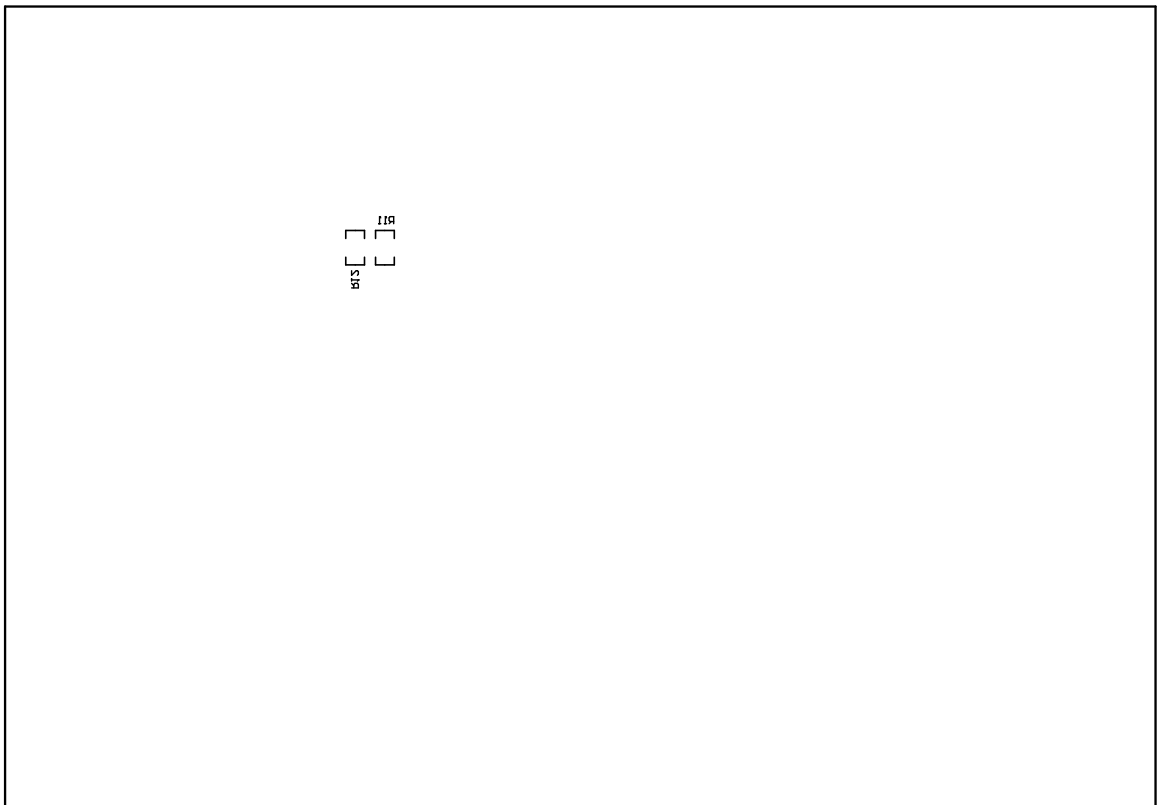
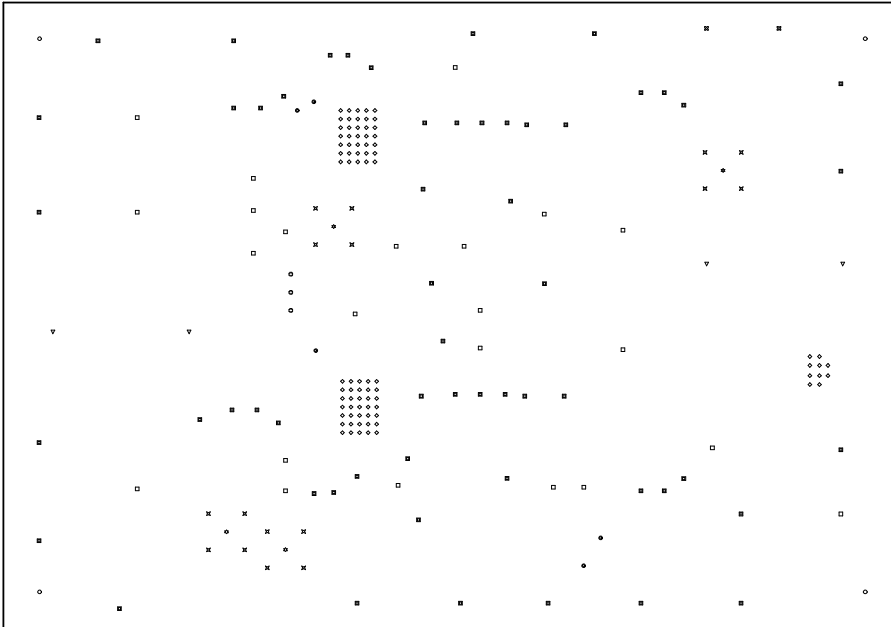


図 4-8. 下面シルクスクリーン



Symbol	Quantity	Finished Hole Size	Plated	Hole Type	Drill Layer Pair	Hole Tolerance
◇	80	7.87mil (0.200mm)	PTH	Round	Top Layer - Bottom Layer	
●	5	18.00mil (0.457mm)	PTH	Round	Top Layer - Bottom Layer	
■	57	28.00mil (0.711mm)	PTH	Round	Top Layer - Bottom Layer	
✕	16	38.00mil (0.965mm)	PTH	Round	Top Layer - Bottom Layer	
⊗	3	40.16mil (1.020mm)	PTH	Round	Top Layer - Bottom Layer	+/-1.97mil
⊗	2	51.18mil (1.300mm)	PTH	Round	Top Layer - Bottom Layer	
□	23	63.00mil (1.600mm)	PTH	Round	Top Layer - Bottom Layer	
☆	4	68.00mil (1.727mm)	PTH	Round	Top Layer - Bottom Layer	
○	4	125.98mil (3.200mm)	PTH	Round	Top Layer - Bottom Layer	
▽	4	214.57mil (5.450mm)	PTH	Round	Top Layer - Bottom Layer	
	198 Total					

図 4-9. ドリル図面

### 4.3 部品表 (BOM)

記号	数量	値	説明	パッケージ記号	部品番号	メーカー
C2	1	10uF	コンデンサ、セラミック、10μF、25V、±10%、X7R、1210	1210	12103C106KAT2A	AVX
C6	1	22uF	コンデンサ、セラミック、22μF、25V、±10%、X7R、1210	1210	C1210C226K3RAC7800	Kemet
C14	1	1uF	コンデンサ、セラミック、1uF、25V、±10%、X7R、0603	0603	C0603C105K3RACTU	Kemet
C16	1	10μF	10μF ±10% 16V セラミック コンデンサ X7R 0805 (2012 メートル法)	0805	0805YC106KAT2A	Kyocera AVX
C19	1	0.047uF	コンデンサ、セラミック、0.047uF、25V、±10%、X7R、0603	0603	C0603C473K3RAC7867	Kemet
H1、H2、H3、H4	4		小ねじ、丸、#4-40 x 1/4、ナイロン、十字穴付きなべ	ねじ	NY PMS 440 0025 PH	B&F Fastener Supply
H5、H6、H7、H8	4		スタンドオフ、六角、0.5 インチ L #4-40 ナイロン	スタンドオフ	1902C	Keystone
J1、J2、J5、J6	4		標準バナナ ジャック、非絶縁、5.5mm	Keystone_575-4	575-4	Keystone
J3、J4、J7、J13	3		コネクタ、SMA ジャック、垂直型、ゴールド、SMD	SMA	142-0711-201	Cinch の接続
J8	1		ヘッダ、2.54mm、3x1、錫、TH	ヘッダ、2.54mm、3x1、錫、TH	22284030	Molex
J9、J10、J12	4		コンパクトプローブ チップ回路基板 テストポイント、TH、25 per	TH スコープ プローブ	131-5031-00	Tektronix
Q1	1	25V	MOSFET、N-CH、25V、113A、DQH0008A (VSON-CLIP-8)	DQH0008A	CSD16408Q5	テキサス・インスツルメンツ
R1、R23	1	0	RES、0、1%、0.75W、AEC-Q200 グレード 0、1210	1210	CRCW12100000Z0EAHP	Vishay-Dale
R2、R5	2	10k	抵抗、10.0k、1%、0.125W、AEC-Q200 グレード 0、0805	0805	CRCW080510K0FKEA	Vishay-Dale
R3	1	49.9	抵抗、49.9、1%、0.125W、AEC-Q200 グレード 0、0805	0805	CRCW080549R9FKEA	Vishay-Dale
R4	1	54.9k	抵抗、54.9k、1%、0.125W、AEC-Q200 グレード 0、0805	0805	CRCW080554K9FKEA	Vishay-Dale
R6	1	2k	抵抗、2.00k、0.1%、0.125W、0805	0805	RT0805BRD072KL	Yageo America
R7	1	1k	抵抗、1.00k、0.1%、0.125W、0805	0805	RT0805BRD071KL	Yageo America
R16	1	1	抵抗、1.00、1%、0.125W、0805	0805	RC0805FR-071RL	Yageo America
R17	1	10k	抵抗、10k、5%、0.125W、AEC-Q200 グレード 0、0805	0805	CRCW080510K0JNEA	Vishay-Dale
R18	1	50	抵抗、50、0.1%、0.125W、0603	0603	FC0603E50R0BTBST1	Vishay-Dale
R20、R21	2	13.3	抵抗、13.3、1%、1W、AEC-Q200 グレード 0、2512	2512	CRCW251213R3FKEG	Vishay-Dale
R22	1	14	抵抗、14.0、1%、1W、AEC-Q200 グレード 0、2512	2512	CRCW251214R0FKEG	Vishay-Dale

記号	数量	値	説明	パッケージ記号	部品番号	メーカー
SH-J1	1		コネクタ ジャンパー S2 (1 x 2) ポジション シヤント コネクタ ブラック オーブントップ 0.100 インチ (2.54mm) ゴールド短絡 .100 インチ ゴールド	ジャンパ	QPC02SXGN-RC	Sullins
TP1、TP2、TP3、TP13、TP20	5		テスト ポイント、多目的、赤色、TH		5010	Keystone Electronics
TP4	1		テスト ポイント、多目的、黄色、TH		5014	Keystone Electronics
TP5	1		テスト ポイント、多目的、ブラウン、TH		5125	Keystone Electronics
TP6	1		テストポイント、ミニチュア、オレンジ、TH		5013	Keystone Electronics
TP7、TP9、TP14、TP16	4		テスト ポイント、多目的、白色、TH		5012	Keystone Electronics
TP8、TP15	2		テスト ポイント、多目的、緑色、TH		5126	Keystone Electronics
TP10	1		テスト ポイント、多目的、紫色、TH		5129	Keystone Electronics
TP11、TP17	2		テスト ポイント、多目的、青色、TH		5127	Keystone Electronics
TP12、TP18、TP19	3		テスト ポイント、多目的、グレー、TH		5128	Keystone Electronics
TP21、TP22、TP23	3		テスト ポイント、多目的、黒色、TH		5011	Keystone Electronics
TP24	1		1mm 非絶縁短絡プラグ、10.16mm 間隔、TH	短絡プラグ、10.16mm 間隔、TH	D3082-05	Harwin
U1	1		TPS7H1301HBL/EM	CFP14	TPS7H1301HBL/EM	テキサス・インスツルメンツ

## 5 準拠に関する情報

### 5.1 準拠および認証

- テキサス インスツルメンツ、『[TPS7H1301EVM-CVAL EU RoHS 適合宣言 \(DoC\)](#)』

## 6 追加情報

### 6.1 商標

すべての商標は、それぞれの所有者に帰属します。

## 7 関連資料

- テキサス インスツルメンツ、『[評価基板の標準約款](#)』

## STANDARD TERMS FOR EVALUATION MODULES

1. *Delivery:* TI delivers TI evaluation boards, kits, or modules, including any accompanying demonstration software, components, and/or documentation which may be provided together or separately (collectively, an "EVM" or "EVMs") to the User ("User") in accordance with the terms set forth herein. User's acceptance of the EVM is expressly subject to the following terms.
  - 1.1 EVMs are intended solely for product or software developers for use in a research and development setting to facilitate feasibility evaluation, experimentation, or scientific analysis of TI semiconductors products. EVMs have no direct function and are not finished products. EVMs shall not be directly or indirectly assembled as a part or subassembly in any finished product. For clarification, any software or software tools provided with the EVM ("Software") shall not be subject to the terms and conditions set forth herein but rather shall be subject to the applicable terms that accompany such Software
  - 1.2 EVMs are not intended for consumer or household use. EVMs may not be sold, sublicensed, leased, rented, loaned, assigned, or otherwise distributed for commercial purposes by Users, in whole or in part, or used in any finished product or production system.
2. *Limited Warranty and Related Remedies/Disclaimers:*
  - 2.1 These terms do not apply to Software. The warranty, if any, for Software is covered in the applicable Software License Agreement.
  - 2.2 TI warrants that the TI EVM will conform to TI's published specifications for ninety (90) days after the date TI delivers such EVM to User. Notwithstanding the foregoing, TI shall not be liable for a nonconforming EVM if (a) the nonconformity was caused by neglect, misuse or mistreatment by an entity other than TI, including improper installation or testing, or for any EVMs that have been altered or modified in any way by an entity other than TI, (b) the nonconformity resulted from User's design, specifications or instructions for such EVMs or improper system design, or (c) User has not paid on time. Testing and other quality control techniques are used to the extent TI deems necessary. TI does not test all parameters of each EVM. User's claims against TI under this Section 2 are void if User fails to notify TI of any apparent defects in the EVMs within ten (10) business days after delivery, or of any hidden defects with ten (10) business days after the defect has been detected.
  - 2.3 TI's sole liability shall be at its option to repair or replace EVMs that fail to conform to the warranty set forth above, or credit User's account for such EVM. TI's liability under this warranty shall be limited to EVMs that are returned during the warranty period to the address designated by TI and that are determined by TI not to conform to such warranty. If TI elects to repair or replace such EVM, TI shall have a reasonable time to repair such EVM or provide replacements. Repaired EVMs shall be warranted for the remainder of the original warranty period. Replaced EVMs shall be warranted for a new full ninety (90) day warranty period.

### **WARNING**

**Evaluation Kits are intended solely for use by technically qualified, professional electronics experts who are familiar with the dangers and application risks associated with handling electrical mechanical components, systems, and subsystems.**

**User shall operate the Evaluation Kit within TI's recommended guidelines and any applicable legal or environmental requirements as well as reasonable and customary safeguards. Failure to set up and/or operate the Evaluation Kit within TI's recommended guidelines may result in personal injury or death or property damage. Proper set up entails following TI's instructions for electrical ratings of interface circuits such as input, output and electrical loads.**

**NOTE:**

**EXPOSURE TO ELECTROSTATIC DISCHARGE (ESD) MAY CAUSE DEGRADATION OR FAILURE OF THE EVALUATION KIT; TI RECOMMENDS STORAGE OF THE EVALUATION KIT IN A PROTECTIVE ESD BAG.**

### 3 Regulatory Notices:

#### 3.1 United States

##### 3.1.1 Notice applicable to EVMs not FCC-Approved:

**FCC NOTICE:** This kit is designed to allow product developers to evaluate electronic components, circuitry, or software associated with the kit to determine whether to incorporate such items in a finished product and software developers to write software applications for use with the end product. This kit is not a finished product and when assembled may not be resold or otherwise marketed unless all required FCC equipment authorizations are first obtained. Operation is subject to the condition that this product not cause harmful interference to licensed radio stations and that this product accept harmful interference. Unless the assembled kit is designed to operate under part 15, part 18 or part 95 of this chapter, the operator of the kit must operate under the authority of an FCC license holder or must secure an experimental authorization under part 5 of this chapter.

##### 3.1.2 For EVMs annotated as FCC – FEDERAL COMMUNICATIONS COMMISSION Part 15 Compliant:

#### **CAUTION**

This device complies with part 15 of the FCC Rules. Operation is subject to the following two conditions: (1) This device may not cause harmful interference, and (2) this device must accept any interference received, including interference that may cause undesired operation.

Changes or modifications not expressly approved by the party responsible for compliance could void the user's authority to operate the equipment.

#### **FCC Interference Statement for Class A EVM devices**

*NOTE: This equipment has been tested and found to comply with the limits for a Class A digital device, pursuant to part 15 of the FCC Rules. These limits are designed to provide reasonable protection against harmful interference when the equipment is operated in a commercial environment. This equipment generates, uses, and can radiate radio frequency energy and, if not installed and used in accordance with the instruction manual, may cause harmful interference to radio communications. Operation of this equipment in a residential area is likely to cause harmful interference in which case the user will be required to correct the interference at his own expense.*

#### **FCC Interference Statement for Class B EVM devices**

*NOTE: This equipment has been tested and found to comply with the limits for a Class B digital device, pursuant to part 15 of the FCC Rules. These limits are designed to provide reasonable protection against harmful interference in a residential installation. This equipment generates, uses and can radiate radio frequency energy and, if not installed and used in accordance with the instructions, may cause harmful interference to radio communications. However, there is no guarantee that interference will not occur in a particular installation. If this equipment does cause harmful interference to radio or television reception, which can be determined by turning the equipment off and on, the user is encouraged to try to correct the interference by one or more of the following measures:*

- Reorient or relocate the receiving antenna.
- Increase the separation between the equipment and receiver.
- Connect the equipment into an outlet on a circuit different from that to which the receiver is connected.
- Consult the dealer or an experienced radio/TV technician for help.

#### 3.2 Canada

##### 3.2.1 For EVMs issued with an Industry Canada Certificate of Conformance to RSS-210 or RSS-247

#### **Concerning EVMs Including Radio Transmitters:**

This device complies with Industry Canada license-exempt RSSs. Operation is subject to the following two conditions:

(1) this device may not cause interference, and (2) this device must accept any interference, including interference that may cause undesired operation of the device.

#### **Concernant les EVMs avec appareils radio:**

Le présent appareil est conforme aux CNR d'Industrie Canada applicables aux appareils radio exempts de licence. L'exploitation est autorisée aux deux conditions suivantes: (1) l'appareil ne doit pas produire de brouillage, et (2) l'utilisateur de l'appareil doit accepter tout brouillage radioélectrique subi, même si le brouillage est susceptible d'en compromettre le fonctionnement.

#### **Concerning EVMs Including Detachable Antennas:**

Under Industry Canada regulations, this radio transmitter may only operate using an antenna of a type and maximum (or lesser) gain approved for the transmitter by Industry Canada. To reduce potential radio interference to other users, the antenna type and its gain should be so chosen that the equivalent isotropically radiated power (e.i.r.p.) is not more than that necessary for successful communication. This radio transmitter has been approved by Industry Canada to operate with the antenna types listed in the user guide with the maximum permissible gain and required antenna impedance for each antenna type indicated. Antenna types not included in this list, having a gain greater than the maximum gain indicated for that type, are strictly prohibited for use with this device.

### Concernant les EVMs avec antennes détachables

Conformément à la réglementation d'Industrie Canada, le présent émetteur radio peut fonctionner avec une antenne d'un type et d'un gain maximal (ou inférieur) approuvé pour l'émetteur par Industrie Canada. Dans le but de réduire les risques de brouillage radioélectrique à l'intention des autres utilisateurs, il faut choisir le type d'antenne et son gain de sorte que la puissance isotrope rayonnée équivalente (p.i.r.e.) ne dépasse pas l'intensité nécessaire à l'établissement d'une communication satisfaisante. Le présent émetteur radio a été approuvé par Industrie Canada pour fonctionner avec les types d'antenne énumérés dans le manuel d'usage et ayant un gain admissible maximal et l'impédance requise pour chaque type d'antenne. Les types d'antenne non inclus dans cette liste, ou dont le gain est supérieur au gain maximal indiqué, sont strictement interdits pour l'exploitation de l'émetteur.

#### 3.3 Japan

3.3.1 *Notice for EVMs delivered in Japan:* Please see [http://www.tij.co.jp/llds/ti\\_ja/general/eStore/notice\\_01.page](http://www.tij.co.jp/llds/ti_ja/general/eStore/notice_01.page) 日本国内に輸入される評価用キット、ボードについては、次のところをご覧ください。

<https://www.ti.com/ja-jp/legal/notice-for-evaluation-kits-delivered-in-japan.html>

3.3.2 *Notice for Users of EVMs Considered "Radio Frequency Products" in Japan:* EVMs entering Japan may not be certified by TI as conforming to Technical Regulations of Radio Law of Japan.

If User uses EVMs in Japan, not certified to Technical Regulations of Radio Law of Japan, User is required to follow the instructions set forth by Radio Law of Japan, which includes, but is not limited to, the instructions below with respect to EVMs (which for the avoidance of doubt are stated strictly for convenience and should be verified by User):

1. Use EVMs in a shielded room or any other test facility as defined in the notification #173 issued by Ministry of Internal Affairs and Communications on March 28, 2006, based on Sub-section 1.1 of Article 6 of the Ministry's Rule for Enforcement of Radio Law of Japan,
2. Use EVMs only after User obtains the license of Test Radio Station as provided in Radio Law of Japan with respect to EVMs, or
3. Use of EVMs only after User obtains the Technical Regulations Conformity Certification as provided in Radio Law of Japan with respect to EVMs. Also, do not transfer EVMs, unless User gives the same notice above to the transferee. Please note that if User does not follow the instructions above, User will be subject to penalties of Radio Law of Japan.

【無線電波を送信する製品の開発キットをお使いになる際の注意事項】 開発キットの中には技術基準適合証明を受けていないものがあります。技術適合証明を受けていないものご使用に際しては、電波法遵守のため、以下のいずれかの措置を取っていただく必要がありますのでご注意ください。

1. 電波法施行規則第6条第1項第1号に基づく平成18年3月28日総務省告示第173号で定められた電波暗室等の試験設備でご使用いただく。
2. 実験局の免許を取得後ご使用いただく。
3. 技術基準適合証明を取得後ご使用いただく。

なお、本製品は、上記の「ご使用にあたっての注意」を譲渡先、移転先に通知しない限り、譲渡、移転できないものとします。

上記を遵守頂けない場合は、電波法の罰則が適用される可能性があることをご留意ください。日本テキサス・イ

ンスツルメンツ株式会社

東京都新宿区西新宿 6 丁目 2 4 番 1 号

西新宿三井ビル

3.3.3 *Notice for EVMs for Power Line Communication:* Please see [http://www.tij.co.jp/llds/ti\\_ja/general/eStore/notice\\_02.page](http://www.tij.co.jp/llds/ti_ja/general/eStore/notice_02.page)

電力線搬送波通信についての開発キットをお使いになる際の注意事項については、次のところをご覧ください。 <https://www.ti.com/ja-jp/legal/notice-for-evaluation-kits-for-power-line-communication.html>

#### 3.4 European Union

3.4.1 *For EVMs subject to EU Directive 2014/30/EU (Electromagnetic Compatibility Directive):*

This is a class A product intended for use in environments other than domestic environments that are connected to a low-voltage power-supply network that supplies buildings used for domestic purposes. In a domestic environment this product may cause radio interference in which case the user may be required to take adequate measures.

- 
4. *EVM Use Restrictions and Warnings:*
    - 4.1 EVMS ARE NOT FOR USE IN FUNCTIONAL SAFETY AND/OR SAFETY CRITICAL EVALUATIONS, INCLUDING BUT NOT LIMITED TO EVALUATIONS OF LIFE SUPPORT APPLICATIONS.
    - 4.2 User must read and apply the user guide and other available documentation provided by TI regarding the EVM prior to handling or using the EVM, including without limitation any warning or restriction notices. The notices contain important safety information related to, for example, temperatures and voltages.
    - 4.3 *Safety-Related Warnings and Restrictions:*
      - 4.3.1 User shall operate the EVM within TI's recommended specifications and environmental considerations stated in the user guide, other available documentation provided by TI, and any other applicable requirements and employ reasonable and customary safeguards. Exceeding the specified performance ratings and specifications (including but not limited to input and output voltage, current, power, and environmental ranges) for the EVM may cause personal injury or death, or property damage. If there are questions concerning performance ratings and specifications, User should contact a TI field representative prior to connecting interface electronics including input power and intended loads. Any loads applied outside of the specified output range may also result in unintended and/or inaccurate operation and/or possible permanent damage to the EVM and/or interface electronics. Please consult the EVM user guide prior to connecting any load to the EVM output. If there is uncertainty as to the load specification, please contact a TI field representative. During normal operation, even with the inputs and outputs kept within the specified allowable ranges, some circuit components may have elevated case temperatures. These components include but are not limited to linear regulators, switching transistors, pass transistors, current sense resistors, and heat sinks, which can be identified using the information in the associated documentation. When working with the EVM, please be aware that the EVM may become very warm.
      - 4.3.2 EVMs are intended solely for use by technically qualified, professional electronics experts who are familiar with the dangers and application risks associated with handling electrical mechanical components, systems, and subsystems. User assumes all responsibility and liability for proper and safe handling and use of the EVM by User or its employees, affiliates, contractors or designees. User assumes all responsibility and liability to ensure that any interfaces (electronic and/or mechanical) between the EVM and any human body are designed with suitable isolation and means to safely limit accessible leakage currents to minimize the risk of electrical shock hazard. User assumes all responsibility and liability for any improper or unsafe handling or use of the EVM by User or its employees, affiliates, contractors or designees.
    - 4.4 User assumes all responsibility and liability to determine whether the EVM is subject to any applicable international, federal, state, or local laws and regulations related to User's handling and use of the EVM and, if applicable, User assumes all responsibility and liability for compliance in all respects with such laws and regulations. User assumes all responsibility and liability for proper disposal and recycling of the EVM consistent with all applicable international, federal, state, and local requirements.
  5. *Accuracy of Information:* To the extent TI provides information on the availability and function of EVMs, TI attempts to be as accurate as possible. However, TI does not warrant the accuracy of EVM descriptions, EVM availability or other information on its websites as accurate, complete, reliable, current, or error-free.
  6. *Disclaimers:*
    - 6.1 EXCEPT AS SET FORTH ABOVE, EVMS AND ANY MATERIALS PROVIDED WITH THE EVM (INCLUDING, BUT NOT LIMITED TO, REFERENCE DESIGNS AND THE DESIGN OF THE EVM ITSELF) ARE PROVIDED "AS IS" AND "WITH ALL FAULTS." TI DISCLAIMS ALL OTHER WARRANTIES, EXPRESS OR IMPLIED, REGARDING SUCH ITEMS, INCLUDING BUT NOT LIMITED TO ANY EPIDEMIC FAILURE WARRANTY OR IMPLIED WARRANTIES OF MERCHANTABILITY OR FITNESS FOR A PARTICULAR PURPOSE OR NON-INFRINGEMENT OF ANY THIRD PARTY PATENTS, COPYRIGHTS, TRADE SECRETS OR OTHER INTELLECTUAL PROPERTY RIGHTS.
    - 6.2 EXCEPT FOR THE LIMITED RIGHT TO USE THE EVM SET FORTH HEREIN, NOTHING IN THESE TERMS SHALL BE CONSTRUED AS GRANTING OR CONFERRING ANY RIGHTS BY LICENSE, PATENT, OR ANY OTHER INDUSTRIAL OR INTELLECTUAL PROPERTY RIGHT OF TI, ITS SUPPLIERS/LICENSORS OR ANY OTHER THIRD PARTY, TO USE THE EVM IN ANY FINISHED END-USER OR READY-TO-USE FINAL PRODUCT, OR FOR ANY INVENTION, DISCOVERY OR IMPROVEMENT, REGARDLESS OF WHEN MADE, CONCEIVED OR ACQUIRED.
  7. *USER'S INDEMNITY OBLIGATIONS AND REPRESENTATIONS.* USER WILL DEFEND, INDEMNIFY AND HOLD TI, ITS LICENSORS AND THEIR REPRESENTATIVES HARMLESS FROM AND AGAINST ANY AND ALL CLAIMS, DAMAGES, LOSSES, EXPENSES, COSTS AND LIABILITIES (COLLECTIVELY, "CLAIMS") ARISING OUT OF OR IN CONNECTION WITH ANY HANDLING OR USE OF THE EVM THAT IS NOT IN ACCORDANCE WITH THESE TERMS. THIS OBLIGATION SHALL APPLY WHETHER CLAIMS ARISE UNDER STATUTE, REGULATION, OR THE LAW OF TORT, CONTRACT OR ANY OTHER LEGAL THEORY, AND EVEN IF THE EVM FAILS TO PERFORM AS DESCRIBED OR EXPECTED.

8. *Limitations on Damages and Liability:*

8.1 *General Limitations.* IN NO EVENT SHALL TI BE LIABLE FOR ANY SPECIAL, COLLATERAL, INDIRECT, PUNITIVE, INCIDENTAL, CONSEQUENTIAL, OR EXEMPLARY DAMAGES IN CONNECTION WITH OR ARISING OUT OF THESE TERMS OR THE USE OF THE EVMS , REGARDLESS OF WHETHER TI HAS BEEN ADVISED OF THE POSSIBILITY OF SUCH DAMAGES. EXCLUDED DAMAGES INCLUDE, BUT ARE NOT LIMITED TO, COST OF REMOVAL OR REINSTALLATION, ANCILLARY COSTS TO THE PROCUREMENT OF SUBSTITUTE GOODS OR SERVICES, RETESTING, OUTSIDE COMPUTER TIME, LABOR COSTS, LOSS OF GOODWILL, LOSS OF PROFITS, LOSS OF SAVINGS, LOSS OF USE, LOSS OF DATA, OR BUSINESS INTERRUPTION. NO CLAIM, SUIT OR ACTION SHALL BE BROUGHT AGAINST TI MORE THAN TWELVE (12) MONTHS AFTER THE EVENT THAT GAVE RISE TO THE CAUSE OF ACTION HAS OCCURRED.

8.2 *Specific Limitations.* IN NO EVENT SHALL TI'S AGGREGATE LIABILITY FROM ANY USE OF AN EVM PROVIDED HEREUNDER, INCLUDING FROM ANY WARRANTY, INDEMNITY OR OTHER OBLIGATION ARISING OUT OF OR IN CONNECTION WITH THESE TERMS, , EXCEED THE TOTAL AMOUNT PAID TO TI BY USER FOR THE PARTICULAR EVM(S) AT ISSUE DURING THE PRIOR TWELVE (12) MONTHS WITH RESPECT TO WHICH LOSSES OR DAMAGES ARE CLAIMED. THE EXISTENCE OF MORE THAN ONE CLAIM SHALL NOT ENLARGE OR EXTEND THIS LIMIT.

9. *Return Policy.* Except as otherwise provided, TI does not offer any refunds, returns, or exchanges. Furthermore, no return of EVM(s) will be accepted if the package has been opened and no return of the EVM(s) will be accepted if they are damaged or otherwise not in a resalable condition. If User feels it has been incorrectly charged for the EVM(s) it ordered or that delivery violates the applicable order, User should contact TI. All refunds will be made in full within thirty (30) working days from the return of the components(s), excluding any postage or packaging costs.

10. *Governing Law:* These terms and conditions shall be governed by and interpreted in accordance with the laws of the State of Texas, without reference to conflict-of-laws principles. User agrees that non-exclusive jurisdiction for any dispute arising out of or relating to these terms and conditions lies within courts located in the State of Texas and consents to venue in Dallas County, Texas. Notwithstanding the foregoing, any judgment may be enforced in any United States or foreign court, and TI may seek injunctive relief in any United States or foreign court.

Mailing Address: Texas Instruments, Post Office Box 655303, Dallas, Texas 75265  
Copyright © 2023, Texas Instruments Incorporated

## 重要なお知らせと免責事項

TI は、技術データと信頼性データ (データシートを含みます)、設計リソース (リファレンス デザインを含みます)、アプリケーションや設計に関する各種アドバイス、Web ツール、安全性情報、その他のリソースを、欠陥が存在する可能性のある「現状のまま」提供しており、商品性および特定目的に対する適合性の黙示保証、第三者の知的財産権の非侵害保証を含むいかなる保証も、明示的または黙示的にかかわらず拒否します。

これらのリソースは、TI 製品を使用する設計の経験を積んだ開発者への提供を意図したものです。(1) お客様のアプリケーションに適した TI 製品の選定、(2) お客様のアプリケーションの設計、検証、試験、(3) お客様のアプリケーションに該当する各種規格や、その他のあらゆる安全性、セキュリティ、規制、または他の要件への確実な適合に関する責任を、お客様のみが単独で負うものとし、

上記の各種リソースは、予告なく変更される可能性があります。これらのリソースは、リソースで説明されている TI 製品を使用するアプリケーションの開発の目的でのみ、TI はその使用をお客様に許諾します。これらのリソースに関して、他の目的で複製することや掲載することは禁止されています。TI や第三者の知的財産権のライセンスが付与されている訳ではありません。お客様は、これらのリソースを自身で使用した結果発生するあらゆる申し立て、損害、費用、損失、責任について、TI およびその代理人を完全に補償するものとし、TI は一切の責任を拒否します。

TI の製品は、[TI の販売条件](#)、[TI の総合的な品質ガイドライン](#)、[ti.com](#) または TI 製品などに関連して提供される他の適用条件に従い提供されます。TI がこれらのリソースを提供することは、適用される TI の保証または他の保証の放棄の拡大や変更を意味するものではありません。TI がカスタム、またはカスタマー仕様として明示的に指定していない限り、TI の製品は標準的なカタログに掲載される汎用機器です。

お客様がいかなる追加条項または代替条項を提案する場合も、TI はそれらに異議を唱え、拒否します。

Copyright © 2026, Texas Instruments Incorporated

最終更新日 : 2025 年 10 月